

발행일 2019. 04. 15

발행처 건강보험심사평가원 심사평가연구소

발행인 허윤정



건강보험심사평가원
HEALTH INSURANCE REVIEW & ASSESSMENT SERVICE

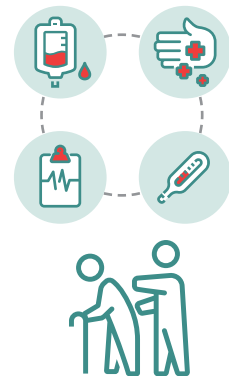
노인진료비 현황 분석

최대환 차장

건강보험심사평가원 빅데이터기획부

1. 분석 배경 및 목적

- '18년 건강보험 진료비 77조 9,141억 원 중 65세 이상 노인진료비는 31조 1,173억 원으로 39.9%를 차지함(전년대비 3조 9,816억 원 증가, 14.7%↑)
- '18년 우리나라 65세 이상 노인인구가 전체 인구의 14.3%를 차지하여 고령 사회(Aged Society)에 진입
 - ※ 총인구 중 65세 이상 인구가 차지하는 비율이 14% 이상일 경우 '고령사회(Aged Society)'로 분류, 20% 이상일 경우 '초고령사회(Post-aged Society)'로 분류
- 인구 고령화, 노인성 질환 진료 증가 등으로 인해 노인진료비가 급격히 증가하고 있어, 중요한 사회문제로 대두되고 있음



- 노인인구의 증가에 따라 우리 사회는 건강한 노년의 삶을 지원하기 위해 고심하고 있으며, 정부 또한 노인 진료비에 대한 보장성 강화를 지속적으로 추진 중임

※ 노인 진료비에 대한 본인부담 경감을 위해 치매진단 신경인지검사(*17.10. 신규 보장), 노인 틀니(*13.7. 신규 보장), 노인 치과 임플란트(*18.7. 보장 확대), 노인외래정액진료비(*18.1. 보장 확대) 등 보장성 강화 중

- 앞으로 노인진료비가 더욱 증가할 것은 자명하고, 노인진료비의 적절한 관리를 위해서는 현황에 대한 정확한 인식이 필요함

- 이에, 건강보험심사평가원의 진료청구내역자료를 분석하여 노인진료비 현황을 파악하고자 함

2. 건강보험 노인진료비(65세 이상) 현황

- '18년 건강보험 전체 진료인원의 14.8%가 65세 이상 노인인구로 그 구성비가 점차적으로 증가

[표 1] 인구 및 진료인원 현황

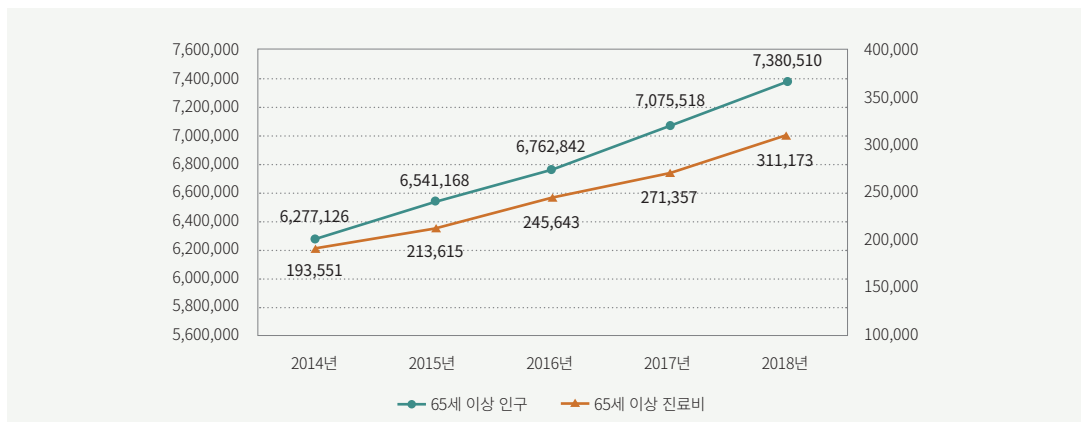
(단위: 천 명, %)

구분		2014년	2015년	2016년	2017년	2018년
인구수	전체	50,747	51,015	51,246	51,446	51,635
	65세 이상	6,277	6,541	6,763	7,076	7,381
	(구성비)	(12.4)	(12.8)	(13.2)	(13.8)	(14.3)
건강보험 진료인원수	전체	47,700	47,775	48,076	48,332	48,554
	65세 이상	6,154	6,312	6,521	6,868	7,178
	(구성비)	(12.9)	(13.2)	(13.6)	(14.2)	(14.8)

※ 인구수(통계청, 연령계층별 인구구성비): 매년 7.1. 시점
진료인원수: 연간 진료 받은 인원수

[그래프 1] 65세 이상 노인인구수 및 노인진료비 증가 현황

(단위: 명, 억 원)



◦ 건강보험 전체 진료비는 '14년 이후 연평균 9.3% 증가한 반면, 노인진료비는 연평균 12.6% 증가

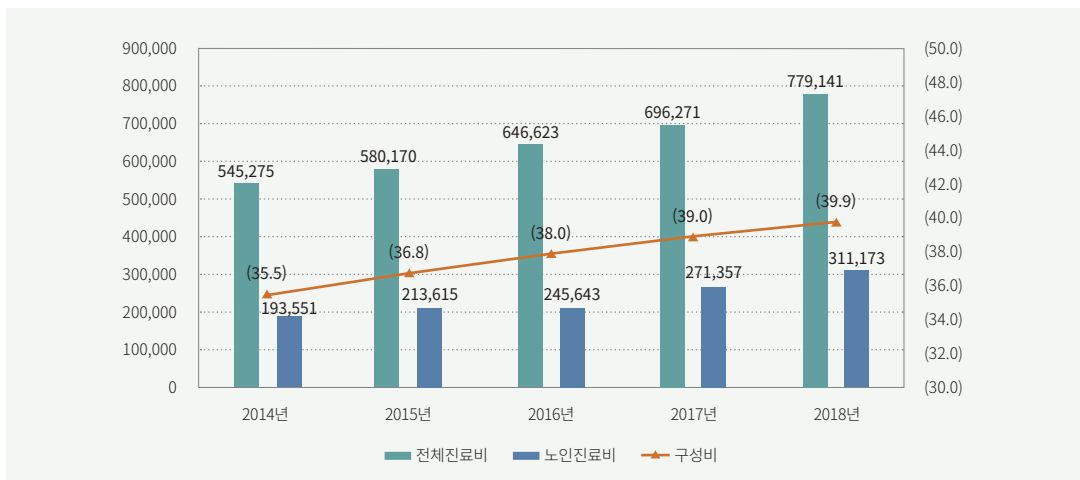
[표 2] 연도별 건강보험 노인진료비 현황

(단위: 억 원, %)

구분		2014년	2015년	2016년	2017년	2018년	연평균 증가율 ('14~)
전체	진료비	545,275	580,170	646,623	696,271	779,141	9.3
	증가율	7.5	6.4	11.5	7.7	11.9	
65세 이상	진료비	193,551	213,615	245,643	271,357	311,173	12.6
	(구성비)	(35.5)	(36.8)	(38.0)	(39.0)	(39.9)	
	증가율	10.4	10.4	15.0	10.5	14.7	

[그래프 2] 연도별 건강보험 노인진료비 현황

(단위: 억 원, %)



- 전체 내원일수는 '14년 이후 연평균 1.5% 증가한 반면, 노인 내원일수는 연평균 4.1% 증가

[표 3] 연도별 내원일수 현황

(단위: 천 일)

구분	2014년	2015년	2016년	2017년	2018년	연평균 증가율 ('14~)
전체	1,476,961	1,474,260	1,524,353	1,539,475	1,567,411	1.5%
65세 이상	413,424	426,777	446,372	462,935	485,618	4.1%

- '14년~'18년 노인진료비 증가(11조 7,618억 원↑)에 대한 상대기여도는 내원일당 진료비가 66.1%(7조 7,747억 원↑), 환자수가 32.4%(3조 8,130억 원↑)임

[표 4] 노인진료비 증가 상대기여도

구분	2014년	2018년	단순증감률 (%)	상대기여도 (%)	진료비 증가액 (억원)
진료비(억 원)	193,555	311,173	60.8	100.0	117,618
환자수(천 명)	6,154	7,178	16.6	32.4	38,130
1인당 내원일수(일)	67.2	67.7	0.7	1.5	1,765
내원일당 진료비(원)	46,818	64,078	36.9	66.1	77,747

- 의료기관 종별 노인진료비는 요양병원('09년 1조 1,079억 원 → '18년 4조 7,825억 원)과 치과병의원('09년 1,359억 원 → '18년 1조 7,802억 원)에서 증가가 두드러짐
- '09년 대비 '18년 진료비 비중은 요양병원(13.1%→19.5%)과 치과병의원(1.6%→7.3%)은 증가한 반면, 병의원(36.2%→25.6%)과 한방병의원(4.9%→3.8%)은 감소함

[표 5] 의료기관 종별 노인진료비 및 노인내원일수 현황

(단위: 천일, 억 원)

구분		상급 종합병원	종합병원	요양병원	병의원	치과 병의원	한방 병의원
진료비	2009년	18,997	18,507	11,079	30,639	1,359	4,172
		22.4%	21.8%	13.1%	36.2%	1.6%	4.9%
	2018년	52,533	54,726	47,825	62,701	17,802	9,352
		21.4%	22.3%	19.5%	25.6%	7.3%	3.8%
내원 일수	2009년	12,029	18,227	18,284	126,249	6,393	26,776
		5.8%	8.8%	8.8%	60.7%	3.1%	12.9%
	2018년	20,561	35,714	57,051	171,742	15,713	40,711
		6.0%	10.5%	16.7%	50.3%	4.6%	11.9%

※ 보건기관, 약국 제외

3. 건강보험 노인 주요 질병 현황

- '18년 65세 이상에서 진료인원이 가장 많은 질병은 입원의 경우 '노년백내장' 21만 명(전체 노인진료인원의 3.0%)이고, 외래는 '본태성 고혈압' 269만 명(전체 노인진료인원의 37.5%)임

[표 6] '18년 노인진료인원이 많은 질병

(단위: 천명, 천일, 억원, 원, %)

구분	순위	질병명	진료 인원	내원 일수	진료비	1인당 진료비	진료비 증감률 (전년대비)
입원	1	노년백내장	212	325	2,857	1,350,666	7.2
	2	알츠하이머병에서의 치매(G30.+)	114	20,113	15,141	13,308,838	11.8
	3	상세불명 병원체의 폐렴	107	1,829	4,427	4,140,578	26.9
	4	뇌경색증	79	6,373	8,579	10,878,989	11.5
	5	무릎관절증	71	1,862	5,431	7,611,996	10.6
외래	1	본태성(원발성) 고혈압	2,693	20,678	3,894	144,578	9.1
	2	치은염 및 치주질환	2,566	6,261	2,214	86,278	15.3
	3	급성 기관지염	2,105	6,067	923	43,817	15.4
	4	등통증	1,544	11,033	2,734	177,074	11.2
	5	무릎관절증	1,532	10,870	3,432	223,990	9.8

- '18년 노인진료비가 가장 많이 발생한 질병은 입원의 경우 '알츠하이머병에서의 치매' 1조 5,141억 원(전체 노인진료비의 4.9%), 외래의 경우 '치아 및 지지구조의 기타 장애' 1조 3,431억 원(전체 노인진료비의 4.3%)임

[표 7] '18년 노인진료비가 많이 발생한 질병

(단위: 천명, 천일, 억원, 원, %)

구분	순위	질병명	진료 인원	내원 일수	진료비	1인당 진료비	진료비 증감률 (전년대비)
입원	1	알츠하이머병에서의 치매(G30.+)	114	20,113	15,141	13,308,838	11.8
	2	뇌경색증	79	6,373	8,579	10,878,989	11.5
	3	무릎관절증	71	1,862	5,431	7,611,996	10.6
	4	편마비	30	4,997	5,269	17,523,943	21.1
	5	상세불명 병원체의 폐렴	107	1,829	4,427	4,140,578	26.9
외래	1	치아 및 지지구조의 기타 장애	1,051	3,447	13,431	1,277,816	3.3
	2	만성 신장병	131	3,763	6,681	5,117,985	10.8
	3	본태성(원발성) 고혈압	2,693	20,678	3,894	144,578	9.1
	4	무릎관절증	1,532	10,870	3,432	223,990	9.8
	5	등통증	1,544	11,033	2,734	177,074	11.2

- '18년 노인진료비가 가장 많이 발생한 입원 진료인 ‘알츠하이머병에서의 치매’는 '14년 이후 연평균 증가율이 17.0%, 외래 진료인 ‘치아 및 지지구조의 기타 장애’는 '14년 이후 연평균 증가율이 46.4%로 매년 급속히 증가하고 있어, 노인진료 주요 보장성 강화 항목인 치매, 치과 진료비의 증가율이 두드러짐

[표 8] 노인진료비 연평균 증가율('14~) 상위 주요 질병

(단위: 억 원, %)

구분	질병명	2014년	2015년	2016년	2017년	2018년	연평균 증가율 ('14~)
입원	알츠하이머병에서의 치매(G30.-+)	8,079	9,633	11,799	13,546	15,141	17.0
	혜장의 악성 신생물	451	506	620	721	957	20.7
	담도의 기타 및 상세불명 부분의 악성 신생물	388	440	562	644	845	21.5
	비뇨계통의 기타 장애	346	420	574	694	843	24.9
외래	치아 및 지지구조의 기타 장애	2,920	5,617	10,292	13,001	13,431	46.4
	기타 망막장애	475	716	864	1,027	1,330	29.3
	장의 기타 질환	238	275	353	487	651	28.6
	녹내장	272	365	426	522	647	24.2

- 의과·치과·한의 구분별 '18년 노인진료비가 많이 발생한 질병은 의과는 ‘알츠하이머병에서의 치매’ 1조 6,043억 원, 치과는 ‘치아 및 지지구조의 기타 장애’ 1조 3,451억 원, 한의는 ‘등통증’ 2,864억 원임

[표 9] '18년 의과·치과·한의 구분별 노인진료비 상위 질병

(단위: 억 원, %)

구분	순위	질병명	진료비			연평균 증가율 ('14~)
			2014년	2018년	증가액	
입원	1	알츠하이머병에서의 치매(G30.-+)	8,553	16,043	7,490	17.0
	2	만성 신장병	6,372	9,809	3,437	11.4
	3	뇌경색증	6,047	9,127	3,080	10.8
치과	1	치아 및 지지구조의 기타 장애	2,928	13,451	10,523	46.4
	2	치은염 및 치주질환	1,225	2,219	994	16.0
	3	치수 및 근단주위조직의 질환	877	1,086	209	5.5
한의	1	등통증	2,107	2,864	757	8.0
	2	달리 분류되지 않은 기타 연조직장애	638	1,064	426	13.6
	3	달리 분류되지 않은 기타 관절장애	250	625	375	25.7

4. 전기고령자(65세~74세), 후기고령자(75세 이상) 진료비 현황

- '18년 전체 진료비 중 후기고령자(75세 이상) 진료비가 차지하는 비율은 21.1%로 전기고령자(65~74세) 진료비 비율 18.9% 보다 더 크고, 매년 후기고령자 진료비가 급속히 증가하고 있는 추세임
- '18년 후기고령자 진료비는 16조 4,281억 원(전년대비 2.4조 원, 17.3% 증가), 전기고령자 진료비는 14조 6,892억 원(전년대비 1.6조 원, 11.8% 증가)

[표 10] 연도별 노인진료비 현황

(단위: 억 원, %)

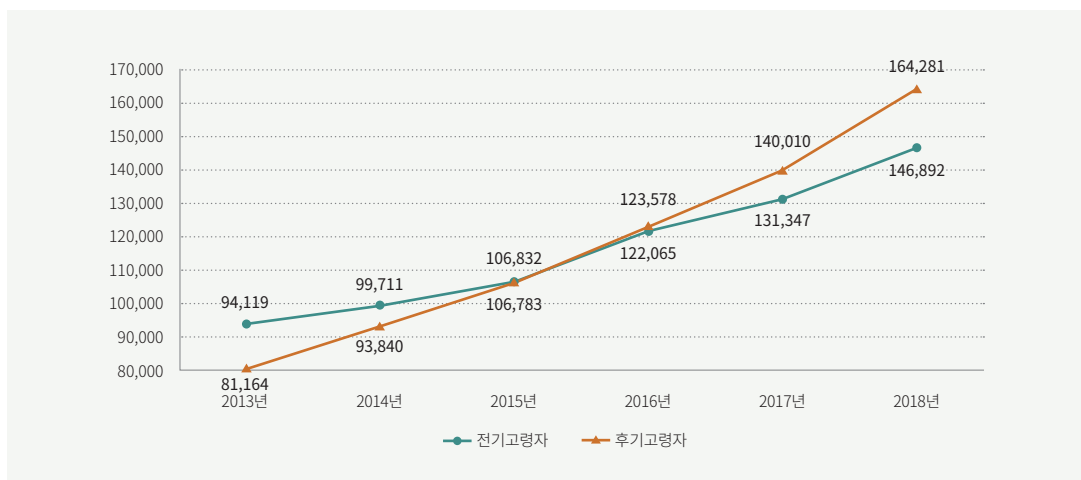
구분		2014년	2015년	2016년	2017년	2018년
전기고령자 (65~74세)	진료비	99,711	106,783	122,065	131,347	146,892
	(구성비)	(18.3)	(18.4)	(18.9)	(18.9)	(18.9)
후기고령자 (75세이상)	진료비	93,840	106,832	123,578	140,010	164,281
	(구성비)	(17.2)	(18.4)	(19.1)	(20.1)	(21.1)

※ 전기고령자(65세~74세, young old): 신체적으로 활동에 전혀 지장이 없는 노인
 후기고령자(75세 이상, old old): 신체적 기능이 점점 쇠퇴하여 활동에 지장이 있는 노인

- '14년 이후 후기고령자 진료비는 연평균 15.0% 증가한 반면, 전기고령자 진료비는 연평균 10.2% 증가 ('15년에 후기고령자 진료비가 전기고령자 진료비를 추월함)

[그래프 3] 전기·후기고령자 연도별 진료비 증가 현황

(단위: 억 원, %)



- '18년 후기고령자 내원일수는 전년대비 7.5% 증가한 반면, 전기고령자 내원일수는 2.4% 증가

[표 11] 전기·후기고령자 진료비 현황

구분	2017년				2018년				증감률		
	내원 일수 (천일)	진료비 (억원)	구성비 (%)	내원일당 진료비 (원)	내원 일수 (천일)	진료비 (억원)	구성비 (%)	내원일당 진료비 (원)	내원 일수 (%)	진료비 (%)	내원일당 진료비 (%)
계	1,539,475	696,271	100.00	45,228	1,567,411	779,141	100.00	49,709	1.81	11.90	9.91
65~ 74세	238,061	131,347	18.86	55,174	243,805	146,892	18.86	60,250	2.41	11.83	9.20
75세 이상	224,873	140,010	20.11	62,262	241,813	164,281	20.11	67,937	7.53	17.33	9.12

- '09년과 '18년 노인진료비가 많이 발생한 질병을 비교해보면,
 - 전기고령자의 경우 '09년은 무릎관절증이 2,840억 원으로 가장 높았으나, '18년은 치아 및 지지구조의 기타 장애가 8,438억 원으로 가장 높음
 - 후기고령자의 경우 '09년은 뇌경색증이 2,024억 원으로 가장 높았으나, '18년은 알츠하이머병에서의 치매가 1조 4,888억 원으로 가장 높음

[표 12] '09년과 '18년 노인진료비가 많이 발생한 질병

(단위: 천 명, 천 일, 억 원)

구분	심사 년도	연도별 순위	질병명	진료 인원	내원 일수	진료비
전기 고령자	2009년	1	무릎관절증	705	6,827	2,840
		2	만성 신장병	26	1,441	2,492
		3	뇌경색증	158	2,177	1,690
		4	본태성(원발성) 고혈압	1,299	10,914	1,651
		5	노년백내장	381	1,418	1,588
	2018년	1	치아 및 지지구조의 기타 장애	659	1,992	8,438
		2	무릎관절증	889	7,041	5,195
		3	만성 신장병	63	2,612	5,032
		4	기관지 및 폐의 악성 신생물	33	810	2,697
		5	뇌경색증	146	2,149	2,668
후기 고령자	2009년	1	뇌경색증	118	2,667	2,024
		2	알츠하이머병에서의 치매(G30.+)	71	3,380	1,964
		3	본태성(원발성) 고혈압	699	6,726	1,443
		4	무릎관절증	344	3,527	1,163
		5	노년백내장	209	830	986

구분	심사 년도	연도별 순위	질병명	진료 인원	내원 일수	진료비
후기 고령자	2018년	1	알츠하이머병에서의 치매(G30.+)	375	20,525	14,888
		2	뇌경색증	209	5,725	6,459
		3	치아 및 지지구조의 기타 장애	402	1,460	5,012
		4	만성 신장병	77	2,699	4,778
		5	무릎관절증	675	5,692	3,668

- 노인 인구수 현황을 살펴보면, 후기고령자의 구성비가 지속적으로 증가하고 있음(2038년 이후에는 노인인구 중 후기고령자의 구성비가 50% 이상으로 추계되고 있음)

[표 13] 65세 이상 노인 인구수 현황

(단위: 명, %)

연령별		2014년	2015년	2016년	2017년	2018년
계		6,277,126	6,541,168	6,757,083	7,066,060	7,372,160
65 - 74세	인구수	3,769,481	3,885,175	3,939,126	4,043,319	4,154,676
	(구성비)	(60.1)	(59.4)	(58.3)	(57.2)	(56.4)
75세 이상	인구수	2,507,645	2,655,993	2,817,957	3,022,741	3,217,484
	(구성비)	(39.9)	(40.6)	(41.7)	(42.8)	(43.6)

※ 통계청(KOSIS 성 및 연령별 추계인구)

- 노인 인구수는 '14년 이후 연평균 4.1% 증가하고 있으며, 그 중 후기고령자 인구수는 6.4% 증가하고 있어 특히 후기고령자 진료비의 지속적인 관리가 요구됨

5. 의료급여 노인진료비(65세 이상) 및 노인장기요양보험 현황

- '18년 의료급여 전체 진료인원수는 161만 명이고, 그 중 노인진료인원수는 57만 명(의료급여 전체의 35.2%)
- '18년 의료급여 전체 진료비는 7조 8,219억 원이고, 노인진료비는 3조 7,266억 원(의료급여 전체의 47.6%)
- 의료급여 전체 진료비는 '14년 이후 연평균 8.5% 증가한 반면, 노인진료비는 연평균 10.5% 증가

[표 14] 의료급여 진료 현황

(단위: 천명, 억원, %)

연령별		2014년	2015년	2016년	2017년	2018년	연평균 증가율 ('14~)
진료 인원수	전체	1,557	1,593	1,621	1,593	1,612	0.9
	65세 이상	511	529	539	547	568	2.7
	(구성비)	(32.8)	(33.2)	(33.3)	(34.3)	(35.2)	(1.8)
진료비	전체	56,434	59,901	67,519	71,397	78,219	8.5
	65세 이상	24,963	26,779	30,918	33,447	37,266	10.5
	(구성비)	(44.2)	(44.7)	(45.8)	(46.8)	(47.6)	(1.9)

- '18년 의료급여 노인진료비가 많이 발생한 질병은 '알츠하이머병에서의 치매' 3,438억 원임('14년 이후 연평균 12.4% 증가)
- '치아 및 지지구조의 기타 장애'의 경우 '14년 이후 연평균 38.2% 증가

[표 15] 의료급여 '18년 65세 이상 노인진료비가 많이 발생한 질병

(단위: 천명, 천일, 억원, 원, %)

순위	질병명	진료인원	내원일수	진료비	1인당 진료비	연평균 증가율 ('14~)
1	알츠하이머병에서의 치매(G30.-+)	76	5,169	3,438	4,510,269	12.4
2	뇌경색증	39	1,412	1,402	3,640,309	8.8
3	만성 신장병	16	852	1,306	7,920,173	14.0
4	치아 및 지지구조의 기타 장애	78	309	1,126	1,437,372	38.2
5	편마비	7	1,018	923	12,598,643	32.8

- 고령이나 노인성 질병 등의 사유로 일상생활을 혼자서 수행하기 어려운 노인 등을 지원하는 노인장기요양보험 급여비도 지속적으로 증가
- '17년 노인장기요양보험 급여이용수급자는 57.9만 명(연평균 증가율 9.7%), 급여비는 5조 7,600억 원(연평균 증가율 13.1%)임

[표 16] 노인장기요양보험 급여 현황

(단위: 명, 만일, 억원, %)

구분	2013년	2014년	2015년	2016년	2017년	연평균 증가율 ('13~)
급여이용수급자	399,591	433,779	475,382	520,043	578,867	9.7
급여제공일수	8,585	9,223	10,084	10,997	12,292	9.4
급여비	35,234	39,849	45,226	50,052	57,600	13.1

※ 국민건강보험공단 '2017 노인장기요양보험통계연보'

6. 제언

- 우리나라는 지속적으로 기대수명이 늘어나고('08년 79.6세 → '17년 82.7세, 3.1세↑), 인구 노령화가 급격히 가속화되고 있음

※ '25년부터 총인구 중 65세 이상 인구가 차지하는 비율이 20% 이상인 경우 '초고령사회'로 진입

[표 17] 연령계층별 인구구성비

(단위: 천 명, %)

구분	2019년	2025년	2035년	2045년	2055년	2065년
전체	51,812	52,610	52,834	51,052	47,430	43,025
0-14세	6,612	6,345	5,981	5,155	4,435	4,132
구성비	12.8	12.1	11.3	10.1	9.3	9.6
15-64세	37,506	35,757	31,677	27,718	24,421	20,620
구성비	72.4	68.0	60.0	54.3	51.5	47.9
65세 이상	7,694	10,508	15,176	18,179	18,574	18,273
구성비	14.8	20.0	28.7	35.6	39.2	42.5

※ 통계청(KOSIS 연령계층별 인구구성비)

- 노인인구 증가에 따라 노인진료비는 자연스럽게 증가할 수밖에 없지만, '진료비 걱정 없는 나라'를 지향하는 보장성 강화 정책의 성공을 위해 노인진료비의 적절한 관리가 반드시 이루어져야 함
- 노인진료비의 합리적 지출 관리를 위해서는 노인의 건강관리를 지원하는 프로그램이 활성화되고, 지역사회 통합 돌봄서비스(커뮤니티케어)가 안정적으로 정착될 수 있도록 노력하는 등 초고령사회를 다각적으로 대비하기 위한 다양한 제도 마련이 필요할 것임

Hira Issue는 국·내외 보건의료 현안에 대한 정보제공을 위해 제작되었습니다.
본 내용은 심사평가연구소 연구진의 견해로 건강보험심사평가원의 공식 입장과 다를 수 있습니다.
본 보고서와 관련된 문의사항과 추가의견은 아래로 연락주시기 바랍니다.

문의사항: general@hira.or.kr

2019-2 Hira Issue 6호 발행인: 건강보험심사평가원 심사평가연구소장 허윤정