

최근 5년간의 구강질환 진료경향



김지우 주임연구원
의료정보융합실 빅데이터부

1. 들어가며

건강보험심사평가원이 발표한 『2015년 진료비통계지표』에 따르면, 전체 의료기관 종별 중, 치과병원과 치과의원의 요양급여비용은 전년대비 증가율이 각각 25.0%, 18.2%로 요양기관종별 중 증가율이 가장 높다. 나아가 치과 병·의원의 진료비는 전체 진료비의 5.0%(2013년 기준 3.8%)를 차지하여 전체 요양급여비용 중 치과질환이 차지하는 비율도 증가하고 있다.

2015년도 기준 외래 진료의 다빈도 상병에서 1위 급성기관지염 다음으로 치은염 및 치주질환의 비율이 높게 나타났다. 이 외에도 치아우식(6위)에 올라 치과질환의 발생률이 매우 높은 것을 확인할 수 있었다. 또한 치은염 및 치주질환은 다빈도 상병 중 진료비 증가율이 가장 높은 상병이다(건강보험심사평가원, 2016).

이에 본 분석에서는 치과진료의 약 76.1%를 차지하는 치아우식(K02), 치수 및 치근단주위 조직의 질환(K04), 치은염 및 치주질환(K05)을 구강질환으로 조작적 정의를 내리고, 최근 5년간(2011~2015년까지)의 진료경향 변화를 살펴보았다.

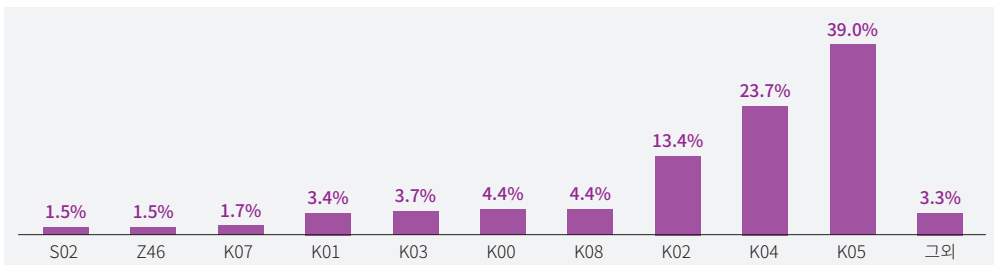


그림 1. 2015년 치과진료 다빈도 상병 10순위(진료건수 기준)

주: 1. 치과 입원 및 외래의 다빈도 상병 진료건수

2. S02 두개골 및 안면골의 골절, Z46 기타 장치의 부착 및 조정을 위하여 보건 서비스와 접하고 있는 사람, K07 치아열굴이상(부정교합포함), K01 매물치 및 매복치, K03 치아경조직의 기타 질환, K00 치아의 발육 및 맹출 장애, K08 치아 및 지지구조의 기타 장애, K02 치아우식, K04 치수 및 치근단주위조직의 질환, K05 치은염 및 치주질환

자료: 건강보험심사평가원 내부자료

2. 분석자료 및 방법

본 분석에 이용한 분석자료는 건강보험심사평가원의 건강보험 청구자료 중 청구명세서의 진료개시일 기준 2011년 1월부터 2015년 12월(심사결정일 기준 2011년 1월부터 2016년 3월)까지의 자료로, 치과 외래서비스에 한하여 자료를 이용하였다.

본 분석에서 ‘구강질환’은 치과진료 중 상위 3가지 질환인 치아우식(K02), 치수 및 치근단주위 조직의 질환(K04), 치은염 및 치주질환(K05)으로 한정하여 정의하였다. 구강질환의 99% 이상이 외래에서 진료 받고 있으며, 본 분석에서는 치과외래 방문 환자들의 진료 건수, 환자수, 총 진료비의 변화 추이를 연도별, 연령별, 지역별로 살펴보았다.

표 1. 자료 산출 기준

분석관점	심사결정일	2011년 1월 ~ 2016년 3월
	진료개시일	2011년 1월 ~ 2015년 12월
	입원/외래	치과 외래
주상병 (3단 코드)	K02	치아우식
	K04	치수 및 치근단주위조직의 질환
	K05	치은염 및 치주질환

3. 분석결과

가. 연도별 진료 일반 현황

치과 진료 중 상위 3순위의 구강질환의 5년간 진료경향을 살펴본 결과, 환자 수는 2011년 약 1,825만명에서 2015년 약 2,402만명으로 4년간 약 549만명(29.6%)이 증가하였으며, 총 진료비는 2011년 약 1조 2,419억원에서 2015년 약 1조 9,432억원으로 약 7,013억원(56.5%)이 증가한 것으로 나타났다. 1건당 진료비와 1인당 진료비는 4년 동안 각각 8,583원(31.2%), 13,873원(20.7%) 증가하였다.

치아우식(K02)과 치은염 및 치주질환(K05)의 환자 수는 4년간 각각 약 1.7%, 약 67.1% 증가하였지만 치수 및 치근단주위조직의 질환(K04)의 환자 수는 4년간 약 2.0% 감소하였다. 또한 치은염 및 치주질환(K05)의 환자수와 총 진료비의 4년간 연평균 증가율은 각각 13.7%와 22.4%로 나타났으며, 2015년 기준 치은염 및 치주질환(K05)은 구강질환 전체 환자수의 약 56.9%, 전체 총 진료비의 약 52.8%의 비중을 차지하고 있다.

표 2. 구강질환의 연도별 진료 일반현황(2011-2015)

(단위: 건,명,천원,원,원)

구강질환	구분	2011	2012	2013	2014	2015	연평균 증가율
치아우식 (K02)	진료건수	9,433,860	9,195,716	9,063,600	9,365,555	9,462,431	0.1%
	환자수	5,570,886	5,441,181	5,403,627	5,579,370	5,666,336	0.4%
	총 진료비	257,700,843	259,828,959	276,073,216	305,268,020	321,458,269	5.7%
	1건당 진료비	27,317	28,255	30,460	32,595	33,972	5.6%
	1인당 진료비	46,259	47,752	51,090	54,714	56,731	5.2%
치수 및 치근단 주위 조직의 질환 (K04)	진료건수	18,045,313	17,598,983	17,310,821	17,050,538	16,779,021	-1.8%
	환자수	4,779,145	4,674,251	4,670,128	4,674,289	4,684,977	-0.5%
	총 진료비	527,445,818	538,881,339	558,523,557	579,894,962	596,721,414	3.1%
	1건당 진료비	527,445,818	538,881,339	558,523,557	579,894,962	596,721,414	5.0%
	1인당 진료비	29,229	30,620	32,264	34,010	35,564	3.6%
치은염 및 치주질환 (K05)	진료건수	17,733,026	19,111,168	22,973,005	26,251,744	27,661,911	11.8%
	환자수	8,178,672	8,543,382	11,061,029	13,169,538	13,669,818	13.7%
	총 진료비	456,758,156	508,105,775	729,509,800	934,528,768	1,025,113,530	22.4%
	1건당 진료비	25,757	26,587	31,755	35,599	37,059	9.5%
	1인당 진료비	55,847	59,474	65,953	70,961	74,991	7.6%
합계	진료건수	45,212,199	45,905,867	49,347,426	52,667,837	53,903,363	4.5%
	환자수	18,528,703	18,658,814	21,134,784	23,423,197	24,021,131	6.7%
	총 진료비	1,241,904,817	1,306,816,073	1,564,106,573	1,819,691,750	1,943,293,213	11.8%
	1건당 진료비	27,468	28,467	31,696	34,550	36,051	7.0%
	1인당 진료비	67,026	70,037	74,006	77,688	80,899	4.8%

자료: 건강보험심사평가원 내부자료

나. 연령구간별 환자 수 현황

구강질환의 환자수를 연령구간(10세 구간) 별로 살펴본 결과, 2015년 기준 50~59세 연령구간의 비율은 19.6%로 가장 높았으며 20~69세 연령구간이 전체 구강질환 환자수의 약 75.6%의 비율을 차지하는 것으로 나타났다.

10~19세 구간을 제외한 모든 연령구간의 환자 수는 4년간 증가 추세를 보이고 있으며, 90세 이상 연령구간의 환자수는 2011년 10,263명에서 2015년 19,974명으로 4년간 9,711명(94.6%)이 증가하였으며 연평균 18.1% 증가한 것으로 나타났다.

표 3. 구강질환의 연령구간별 환자수(2011-2015)

(단위: 명, %)

구분	2011	2012	2013	2014	2015	비율 ^주 (2015년 기준)	연평균 증가율
0~9세	1,846,189	1,798,191	1,845,809	1,961,872	2,067,686	8.5%	2.9%
10~19세	1,871,574	1,727,239	1,633,001	1,668,372	1,670,980	6.9%	-2.8%
20~29세	2,236,336	2,176,444	2,568,034	2,987,348	2,993,440	12.3%	7.6%
30~39세	2,455,173	2,432,758	2,976,422	3,386,280	3,307,563	13.6%	7.7%
40~49세	3,216,556	3,218,469	3,762,368	4,198,717	4,192,382	17.3%	6.8%
50~59세	3,436,057	3,625,333	4,188,323	4,616,674	4,758,106	19.6%	8.5%
60~69세	2,197,609	2,276,975	2,532,678	2,818,718	3,072,439	12.7%	8.7%
70~79세	1,194,098	1,311,680	1,493,266	1,631,847	1,772,721	7.3%	10.4%
80~89세	223,259	252,969	298,622	344,824	393,168	1.6%	15.2%
90세 이상	10,263	12,416	16,005	18,309	19,974	0.1%	18.1%

주: 비율 = (2015년 연령구간별 환자 수)/(2015년 총 환자 수)

자료: 건강보험심사평가원 내부자료

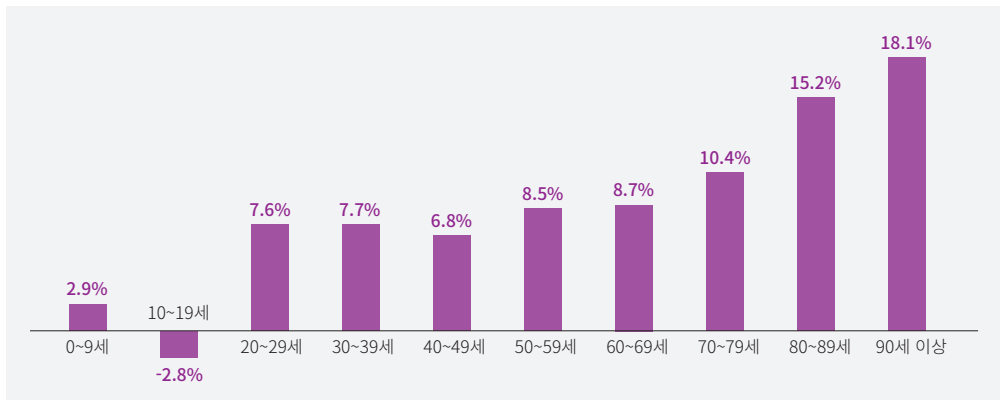


그림 2. 연령구간별 구강질환 외래환자수의 연평균 증가율(2011-2015)

자료: 건강보험심사평가원 내부자료

2015년 기준 연령구간별 구강질환의 환자수를 살펴본 결과, 치아우식(K02)은 0~9세 연령 구간에서 21.7%로 비율이 가장 높았으며, 연령이 높아질수록 비율이 낮아지는 것으로 나타났다. 치수 및 치근단주위조직의 질환(K04)과 치은염 및 치주질환(K05)의 환자 수는 50~59세에서 각각 20.6%와 22.1%로 가장 높은 비율을 보였으며 0~9세 구간을 제외하고 전반적으로 비슷한 패턴을 보이고 있는 것으로 나타났다.

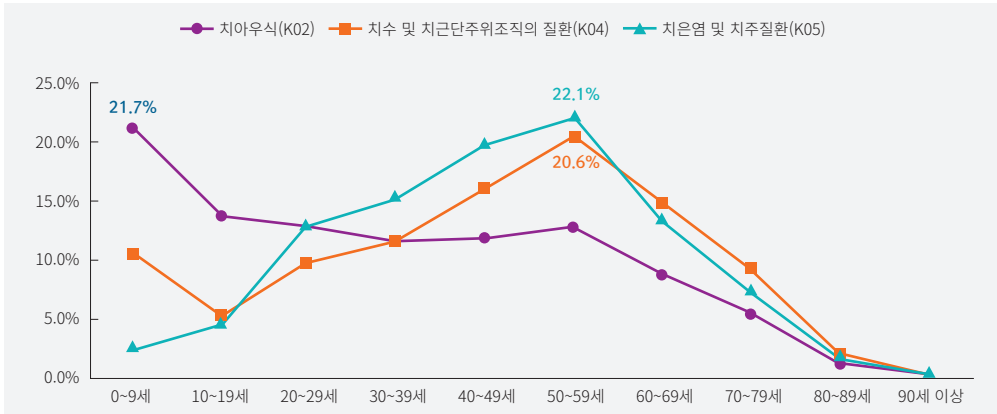


그림 3. 2015년 구강질환 환자수의 연령구간별 비율

주: 비율 = (구강질환별 연령구간 환자 수)/(구강질환별 총 환자 수)

자료: 건강보험심사평가원 내부자료

다. 지역별 환자 수 현황

최근 5년 동안의 구강질환 환자수를 지역별로 살펴본 결과 모든 지역에서 구강질환 환자수가 증가하고 있으며, 울산지역의 경우, 2011년 394,944명에서 2015년 530,323명으로 4년간 135,379명(34.3%) 증가하였으며 연평균 7.6% 증가하여 세종을 제외하고 가장 많이 증가한 것으로 나타났다.

또한 지역별 1인당 진료비는 2015년도 기준으로 최소 73,382원(경북)에서 최대 84,586원(인천)으로 나타났다.

표 4. 구강질환의 지역별 환자 수(2011-2015)

(단위: 명, %, 원)

구분	2011	2012	2013	2014	2015	연평균 증가율	1인당 진료비 (2015년 기준)
서울	4,471,659	4,500,149	5,150,314	5,727,107	5,819,042	6.8%	82,190
부산	1,340,158	1,323,931	1,487,247	1,644,685	1,681,891	5.8%	78,557
인천	960,100	983,522	1,101,623	1,236,467	1,283,991	7.5%	84,586
대구	969,746	968,255	1,105,933	1,220,900	1,240,619	6.4%	81,008
광주	650,984	661,824	753,311	832,224	862,617	7.3%	81,088
대전	656,121	664,292	759,113	837,468	851,509	6.7%	79,334
울산	394,944	401,872	466,064	518,915	530,323	7.6%	76,899
경기	4,122,847	4,168,516	4,744,555	5,321,906	5,478,457	7.4%	79,779
강원	519,216	514,809	559,980	617,913	641,699	5.4%	76,109
충북	538,130	545,456	604,185	662,348	682,715	6.1%	77,678

구분	2011	2012	2013	2014	2015	연평균 증가율	1인당 진료비 (2015년 기준)
충남	705,053	697,015	778,200	867,230	887,697	5.9%	74,608
전북	716,951	724,589	801,394	857,322	878,275	5.2%	81,620
전남	612,579	610,981	678,211	734,678	750,329	5.2%	76,142
경북	844,481	848,992	960,345	1,047,412	1,066,627	6.0%	73,382
경남	1,091,647	1,101,181	1,230,154	1,356,917	1,406,856	6.5%	74,994
제주	221,342	222,368	253,148	282,843	293,757	7.3%	76,151
세종	-	15,720	36,067	48,641	72,722	66.6%	74,043

자료: 건강보험심사평가원 내부자료

4. 나가며

지금까지 최근 5년(2011-2015년)간의 구강질환에 대한 진료경향을 살펴보았으며, 이를 요약하면 다음과 같다.

첫째, 주민등록연앙인구(통계청) 대비 구강질환 환자수는 2011년에 37.0%에서 2015년 47.1%로 증가하였으며, 전체 진료비 중 치과 병·의원의 진료비는 2011년 3.2%에서 2015년 5.0%로 증가하는 것으로 나타났다.

둘째, 구강질환의 환자수와 총 진료비는 매년 꾸준히 증가하여 4년간 각각 29.6%, 56.5% 증가하였으며, 연평균 6.7%, 11.8% 증가하였다. 구강질환 중 치아우식(K02)과 치은염 및 치주질환(K05)의 환자수는 4년간 각각 약 1.7%, 약 67.1% 증가하였지만 치수 및 치근단주위조직의 질환(K04)의 환자수는 4년간 약 2.0% 감소하였다. 특히, 치은염 및 치주질환(K05)의 환자수는 전체 구강질환 환자수의 56.9%를 차지하였다. 이와 같은 치은염 및 치주질환(K05)의 환자수 증가는 2013년 7월 스케일링 급여 확대에 의해 치은염 및 치주질환(K05)의 진료행위 중 스케일링 전악(U2233)에 대한 진료 급증이 영향을 주었을 것으로 생각된다.¹⁾

셋째, 연령구간별 구강질환 환자수를 살펴보면 50~59세 연령구간에서 가장 많은 환자가 분포되어 있고, 구강질환 환자 수는 연령이 높아질수록 연평균 증가율이 증가하여 90세 이상의 4년간 연평균 증가율은 2015년 기준 18.1%로 증가폭이 가장 크게 나타났다. 구강질환별 환자수의 연령구간 비율은 0~9세 연령구간을 제외하고 전반적으로 비슷한 패턴을 보이는 것으로 나타났다.

1) 치은염 및 치주질환(K05)의 스케일링 진료건수는 스케일링 1/3악당(U2232)과 스케일링 전악(U2233)을 기준으로 2011년 약 346만건, 2012년 312만건, 2013년 448만건, 2014년 1,032만건, 2015년 1,088만건으로 나타났다.

이러한 상황들을 종합해보면 치과병·의원의 환자수 및 진료비는 계속 증가할 것으로 예상된다. 또한 보건복지부는 2013년 7월 스케일링 및 노인 부분틀니에 대해 건강보험의 적용범위를 확대한 이후 2016년 7월부터 의료급여 수급자 대상 틀니 및 임플란트 지원을 65세 이상으로 확대한다고 발표하여(보건복지부, 2016) 구강질환에 대한 지속적인 모니터링이 필요해 보인다.

향후 분석에서는 건강보험의 적용범위 확대와 구강질환 진료경향간의 연관성 분석을 통해 급여확대에 따른 구강질환의 건강증진효과에 대한 연구가 필요해 보인다. ❧

참고문헌

-
- 건강보험심사평가원. 2015년 진료비통계지표. 2016.
 보건복지부. 7월부터 의료급여 수급자 대상 틀니 및 임플란트 지원을 65세이상으로 확대. 보도자료 2016년 4월 11일자
 보건복지부. 7월부터 20세 이상 치석제거(스케일링)도 보험적용(매년1회). 보도자료 2013년 5월 15일자